



Številka: 842-0001/2020-2

Datum: 15. 9. 2020

PREDLOG

**NAČRT ZAŠČITE IN REŠEVANJA Odo
OB POJAVU EPIDEMIJE OZIROMA PANDEMIJE NALEZLJIVE BOLEZNI
PRI LJUDEH V OBČINI SOLČAVA**

Verzija 1.0

	Organ	Datum	Podpis odgovorne osebe in žig
Izdelal	OBČINA SOLČAVA Občinska uprava		_____ Albina Štifter
Odobril	ŠTAB CZ OBČINE SOLČAVA		_____ Matjaž Ramšak, poveljnik
Sprejel	Županja Občine Solčava		_____ Katarina Prelesnik, županja
Skrbnik	OBČINA SOLČAVA Občinska uprava		_____ Albina Štifter
Odobril	URSZR Izpostava URSZR Celje	29.9.2020	_____ 8421-8/2020-74-DGZR Številka dopisa

Vsebina

1. POJAV NALEZLIVIH BOLEZNI PRI LJUDEH	4
1.1. Uvod	4
1.2. Vrsta, oblika in značilnosti nalezljivih bolezni	4
1.3. Viri in poti širjenja nalezljivih bolezni pri ljudeh.....	5
1.4. Pogostost pojavljanja nalezljivih bolezni v občini Solčava.....	5
1.5. Možen potek in pričakovan obseg pojavljanja nalezljivih bolezni pri ljudeh	6
1.6. Verjetnost nastanka verižnih nesreč v občini Solčava.....	7
1.7. Sklepne ugotovitve	8
2. OBSEG NAČRTOVANJA	9
2.1. Temeljne ravni načrtovanja.....	9
3. ZAMISEL ZAŠČITE, REŠEVANJA IN POMOČI OB EPIDEMIJI	10
3.1. Temeljne podmene načrta	10
3.2. Zamisel izvedbe zaščite, reševanja in pomoči	11
3.2.1. Koncept odziva ob pojavu epidemije oz. pandemije pri ljudeh:	11
3.3. Uporaba načrta.....	13
4. SILE IN SREDSTVA TER RAZPOLOŽLJIVI VIRI ZA IZVAJANJE NAČRTA	13
4.1. Izvajalci nalog zaščite, reševanja in pomoči	13
4.2. Materialno-tehnična sredstva za izvajanje načrta.....	14
4.3. Predvidena finančna sredstva za izvajanje načrta.....	15
5. OPAZOVANJE, OBVEŠČANJE IN ALARMIRANJE	15
5.1. Opazovanje in spremljanje širjenja nalezljivih bolezni pri ljudeh.....	15
5.2. Obveščanje pristojnih organov in služb na lokalni ravni	15
5.3. Obveščanje splošne javnosti.....	16
6. AKTIVIRANJE SIL IN SREDSTEV	17
6.1. Aktiviranje občinskih sil za ZRP	17
6.2. Aktiviranje sredstev pomoči	18
7. UPRAVLJANJE IN VODENJE	18
7.1. Pristojnosti in naloge	18
7.1.1. Pristojnosti in naloge občinskih organov	18
7.1.2. Javne službe s področja gospodarskih in družbenih dejavnosti (RO OS, javni zavodi vzgoje in izobraževanja ter občinska javna podjetja in zavodi):.....	19
7.1.3. Nevladne in druge organizacije	20
7.1.4. Enote in službe, ki jih organizirajo državni organi	20
7.2. Operativno vodenje zaščite, reševanja in pomoči.....	20
7.3. Organizacija zvez	21
8. ZAŠČITNI UKREPI TER NALOGE ZAŠČITE, REŠEVANJA IN POMOČI	21
8.1. Splošni in posebni zdravstveni ukrepi za preprečevanje in obvladovanje nalezljivih bolezni..	21
8.2. Zaščitni ukrepi in naloge zaščite, reševanja in pomoči.....	24
8.2.1. Prostorski, urbanistični, gradbeni in drugi tehnični ukrepi	24
8.2.2. Biološka zaščita	25
8.2.3. Nujna medicinska pomoč in prva pomoč	26
8.2.4. Pomoč ogroženim in prizadetim prebivalcem.....	26
8.2.5. Zagotavljanje osnovnih pogojev za življenje.....	28
9. OSEBNA IN VZAJEMNA ZAŠČITA	29
10. RAZLAGA POJMOV IN OKRAJŠAV	30
10.1. Pomen pojmov	30

10.2. Razlaga okrajšav	31
11. SEZNAM PRILOG IN DODATKOV	31
11.1. Seznam skupnih prilog	31
11.2. Seznam posebnih prilog	32
11.3. Skupni dodatki	32
11.4. Posebni dodatki	33

1. POJAV NALEZLIVIH BOLEZNI PRI LJUDEH

1.1. Uvod

Skladno s tretjim odstavkom 2. člena Uredbe o vsebini in izdelavi načrtov zaščite in reševanja (Uradni list RS, št. 24/12, 78/16 in 26/19) je županja Občine Solčava s sklepom št. 846-0001/2020-1, z dne 1. 9. 2020, določila, da se izdela **Načrt zaščite in reševanja za pojav epidemije/pandemije pri ljudeh** v celoti, ki lahko skladno z Oceno ogroženosti pred naravnimi in drugimi nesrečami v občini Solčava, državnimi in regijskimi ocenami ogroženosti pred naravnimi in drugimi nesrečami, državnimi in regijskimi načrti zaščite in reševanja ter drugimi predpisi in strokovnimi podlagami prizadene območje občine Solčava.

Občinski načrt zaščite in reševanja ob pojavu epidemije oziroma pandemije nalezljive bolezni pri ljudeh v občini Solčava, verzija 1.0, je izdelala občinska uprava Občine Solčava na osnovi sprejetega temeljnega (državnega) načrta, ki je bil spremenjen in dopolnjen na podlagi izkušenj v času razglašene epidemije COVID-19 (marec - maj 2020) in Regijskega načrta zaščite in reševanja ob pojavu epidemije oziroma pandemije nalezljive bolezni pri ljudeh v Zahodno Štajerski, verzija 2.0.

Iz ocene ogroženosti ob pojavu nalezljivih bolezni pri ljudeh v občini Solčava je razvidno, da tudi na območju Občine Solčava, tako kot na območju celotne Slovenije, obstaja nevarnost za pojav epidemije oziroma pandemije posamezne nalezljive bolezni pri ljudeh. V občinski oceni ogroženosti so zbrani podatki o splošnih značilnostih, vrstah, poteh prenosa nalezljivih bolezni, obsegu, načinih in verjetnosti pojavljanja ter sistemu spremljanja nalezljivih bolezni pri ljudeh.

Občinski načrt zaščite in reševanja ob pojavu nalezljivih bolezni pri ljudeh v občini Solčava je izdelan za primer razglasitve epidemije ali pandemije posamezne nalezljive bolezni pri ljudeh, ko je treba poleg služb v zdravstveni dejavnosti in drugih služb uporabiti tudi občinske sile in sredstva za ZRP.

Občinski načrt zaščite in reševanja ob pojavu epidemije oziroma pandemije nalezljive bolezni pri ljudeh v občini Solčava je usklajen z regijskim načrtom ZIR ob pojavu epidemije oziroma pandemije nalezljive bolezni pri ljudeh v zahodno štajerski št. 8421-82020-6DGZR) in skladno s splošno zakonodajo.

1.2. Vrsta, oblika in značilnosti nalezljivih bolezni

Nalezljive bolezni povzročajo patogeni organizmi, kot so bakterije, virusi, zajedavci, glive in plesni. Povzročajo nastanek in razvoj bolezni pri živalih in človeku. Nalezljive bolezni se prenašajo po zraku, s hrano in vodo ter z neposrednim stikom ali posredno, prek predmetov in površin. Prenajajo se s človeka na človeka ali z živali na človeka. Nalezljiva bolezen je posledica interakcije med biološkim agensom, gostiteljem in okoljem. Pogoji za začetek procesa so ustrezna izpostavljenost kužnemu agensu, skupek dejavnikov v okolju, ki omogočajo razvoj bolezni, in sprejemljiv gostitelj. Možnosti, da se nalezljiva bolezen širi v populaciji, so odvisne od verjetnosti prenosa med okuženo in dovzetno osebo, frekvence stikov v populaciji, od trajanja infektivnosti in deleža oseb v populaciji, ki so še imune oziroma neodzivne na okužbo.

Ločimo med okužbo in boleznijo. **Okužba** je posledica stika občutljivega gostitelja z morebitnim patogenim mikroorganizmom. Vir za večino okužb človeka je drug človek pa tudi živali in neživo okolje, kar pomeni, da je izpostavljenost občutljivega posameznika okuženemu človeku ali živali

oziroma okolju najpomembnejši dejavnik za pojav okužbe. **Bolezen** je eden izmed mogočih izidov okužbe, njen razvoj pa je odvisen tako od virulence agensa kot od dovzetnosti gostitelja.

1.3. Viri in poti širjenja nalezljivih boleznih pri ljudeh

Nalezljive bolezni se širijo, kadar obstajajo pogoji za prenos mikroorganizma in se okužba lahko prenaša na dovzetne osebe. Okužbe se lahko pojavljajo množično, in sicer v obliki izbruhov, kopičenj, epidemij oziroma tudi pandemij.

Izbruh je pojav več primerov nalezljive bolezni kot pričakovano na določenem območju, v določenem časovnem obdobju in v določeno skupini ljudi.

Epidemija nalezljive bolezni je pojav nalezljive bolezni, ki po času in kraju nastanka ter številu prizadetih oseb presega običajno stanje in je zato potrebno takojšnje ukrepanje.

Pandemija je pojav posamezne nalezljive bolezni, ki se v obliki epidemij pojavlja v več regijah, državah in celinah. Pandemija se pojavi, ko povzročitelj nalezljive bolezni, ki je do tedaj krožil med prebivalstvom, postane sposoben okužiti veliko število ljudi, se širiti med ljudmi zaradi nizke ali neobstoječe odpornosti in povzroči bolezen pri večini okuženih.

Vir okužbe je oseba ali žival, iz katere kužni agens pride neposredno ali posredno na gostitelja.

Poti prenosa nalezljive bolezni

Nalezljive bolezni se lahko prenašajo:

- z neposrednim prenosom: neposredni stik (spolno prenesene bolezni, influenza), kapljični prenos (meningokok, ošpice) in prenos iz matere na plod,
- s posrednim prenosom po zraku: prašni delci (ošpice), z okuženo vodo in hrano (hepatitis A), ob stiku s predmeti ter z vektorji oziroma prenašalci (klopi, komarji).

Skupine bolezni glede na povzročitelja in najverjetnejšo pot prenosa

Glede na povzročitelja in najverjetnejšo pot prenosa se nalezljive bolezni delijo v naslednje skupine:

- črevesne (nalezljive driske, griža, hepatitis (nalezljiva zlatenica), trebušni tifus, paratifus, otroška paraliza, kolera in okužbe s črevesnimi zajedavci),
- respiratorne angina, gripa, pljučnica, tuberkuloza, meningitis, škrlatinka, ošpice, mumps, rdečke, norice, oslovski kašelj in davica),
- zoonoze (steklina, mikrosporija, bolezni, ki jih povročajo zajedavci (toksokariaza, trakuljavost), slinavka, vranični prisad, salmoneloza, kampilobakterioza in jersinioza),
- bolezni kože in sluznic (garje, herpes, gnojne okužbe kože ter glivične okužbe kože in nohtov, sifilis in gonoreja, aids, klamidioze, hepatitis B in C),
- transmisivne (pegavica, povratna mrzlica, rumena mrzlica, denga, malarija, borelioza in klopni meningoencefalitis),
- bolezni, ki se prenašajo s krvjo (aids, hepatitis B in hepatitis C).

1.4. Pogostost pojavljanja nalezljivih boleznih v občini Solčava

Nalezljive bolezni so najpogostejše bolezni v populaciji. Ocenjujejo, da vsak prebivalec vsako leto enkrat do desetkrat zbolijo za akutno okužbo dihal in vsaj enkrat za akutno črevesno okužbo. Vse bolj pomembne in pogoste so transmisivne nalezljive bolezni, ki jih prenaša mrčes. Zaradi številnih

potovanj po svetu so vse pogostejše tudi vnesene nalezljive bolezni, ki jih pri nas sicer nimamo oz. jih še nismo imeli (COVID-19).

Nalezljive bolezni niso pomembne samo zaradi njihove pogostosti, temveč tudi zaradi možnih trajnih posledic. Agense, ki povzročajo nalezljive bolezni, povezujejo tudi s kroničnimi boleznimi, kot so reaktivni artritis, rana na želodcu, rak, neplodnost ipd.

Na Območni enoti Celje Nacionalnega inštituta za javno zdravje vsak mesec pripravljalo poročilo o številu prijav nalezljivih bolezni ter pripravijo letno poročilo za Celjsko regijo, kamor spada tudi občina Solčava. Gibanje nalezljivih bolezni za Celjsko regijo oz. UE Mozirje za leto 2019 je dostopno na naslednji povezavi.

https://www.nijz.si/sites/www.nijz.si/files/uploaded/letno_porocilo_nb_oe_celje_2019.pdf

V letu 2020 je bila na območju celotne RS razglašena epidemija nalezljive bolezni COVID-19. V obdobju razglašene epidemije od 13. 3. 2020 do 31. 5. 2020 po podatkih NIJZ na območju občine Solčava ni bilo prijavljenega nobenega primera okuženih oseb za COVID-19.

1.5. Možen potek in pričakovan obseg pojavljanja nalezljivih bolezni pri ljudeh

Nalezljive bolezni so najpogostejše bolezni v populaciji. Ocenjujejo, da vsak prebivalec vsako leto enkrat do desetkrat zbolijo za akutno okužbo dihal in vsaj enkrat za akutno črevesno okužbo. Vse bolj pomembne in pogoste so transmisivne nalezljive bolezni, ki jih prenaša mrčes. Zaradi številnih potovanj po svetu so vse pogostejše tudi vnesene nalezljive bolezni, ki jih pri nas sicer nimamo.

Nalezljive bolezni niso pomembne samo zaradi njihove pogostosti, temveč tudi zaradi možnih trajnih posledic. Agense, ki povzročajo nalezljive bolezni, povezujejo tudi s kroničnimi boleznimi, kot so reaktivni artritis, rana na želodcu, rak, neplodnost ipd.

Nalezljive bolezni, ki se lahko v Sloveniji pojavijo kot posamezni primeri ali v obliki izbruhov, so:

- driska, in sicer različnih povzročiteljev (bakterije, virusi, paraziti), zlasti pri ranljivi populaciji (otroci, ostareli, vojaki, turisti, zdravstveno osebje),
- okužbe s hrano in vodo, zoonoze,
- legioneloza (hoteli, razpršilci vode, klimatski stolpi, vodometi, bolnišnično okolje),
- oslovski kašelj, norice, ošpice in mumps,
- stafilokokne okužbe (domače in bolnišnično okolje, oddelki za novorojenčke ter kirurški oddelki),
- streptokokne okužbe – angina (otroci, v vojašnicah in bolnišnicah),
- okužbe, ki jih povzročajo virusi influence, respiratorni sincicijski virus in drugi povzročitelji akutnih okužb dihal.

Število zbolelih je odvisno od številnih dejavnikov, med njimi vrste mikroba, deleža neimunih prebivalcev, načina širjenja bolezni itn.

V ZŠ regiji, kamor spada Občina Solčava lahko pričakujemo predvsem:

- **pojav nalezljivih bolezni pri ljudeh (izbruh ali epidemijo) večjega obsega.**

V današnjem času se človeštvo spopada s porajajočimi se nalezljivimi boleznimi, katerih incidenca narašča ali pa predstavlja tveganje za porast bolezni v prihodnje. To so nove bolezni, ki jih povzročajo novoodkriti mikroorganizmi (SARS, ebola, novi koronavirus (SARS, CoV, MERS-CoV), nove nalezljive bolezni, ki nastanejo zaradi spremembe poznanih mikrobov (pandemska influenza AH1N1 iz leta 2009, aviarna influenza AH7N9), znane nalezljive bolezni, ki se širijo na nova zemljepisna območja

(denga, West Nile (virus zahodnega Nila), čikungunja), že znane bolezni, ki postanejo ponovno problem zaradi odpornosti na zdravila (tuberkuloza, meningokokni meningitis), bolezni, ki so povezane z zaužitjem hrane, bolezni, ki so povezane s preskrbo z nekakovostno pitno vodo, ali bolezni, ki se znova pojavijo zaradi prenehanja izvajanja javnozdravstvenih ukrepov (bolezni, proti katerim cepimo, na primer ošpice in otroška paraliza). Posebno vrsto nevarnosti predstavlja namerno oziroma nenamerno širjenje bioloških agensov (antraks, koze itn.). Pojav epidemije oziroma pandemije nalezljive bolezni pri ljudeh ni le pomembna javnozdravstvena težava, temveč tudi širša družbena težava, v izjemno veliki razsežnosti pojava pandemije namreč lahko zbolijo 25 – 45 odstotkov populacije. Množični izbruh nalezljive bolezni lahko spremlja tudi visoka stopnja umrljivosti.

➤ **pojav nalezljivih bolezni pri ljudeh (izbruh ali epidemijo) kot posledica naravne ali druge nesreče**

Ob naravnih in drugih nesrečah se lahko zelo hitro poslabšajo osnovne življenjske razmere, zato je posledično višje tveganje za pojav in širjenje nalezljivih bolezni pri ljudeh predvsem ob potresih, poplavah, nevarnih boleznih pri živalih, nesrečah z nevarnimi snovmi, terorističnih napadih... Ob tovrstnih nesrečah poteka ukrepanje skladno z načrti zaščite in reševanja glede na nesrečo, glede na razmere (potres, poplava). V primeru sočasnega pojava nalezljive bolezni pa aktivnosti odziva na nalezljivo bolezen vodi in usklajuje minister pristojen za zdravje.

Poleg nalezljivih bolezni obstajajo tudi številne druge nevarnosti za zdravje pri ljudeh, ki lahko zaradi svojega obsega ali resnosti ogrozijo zdravje ljudi. Med take nevarnosti sodijo tudi dogodki, povezani s hrano oziroma krmo.

Zagotavljanje varnosti živil v RS določata zakonodaja Unije – Uredba (ES) št. 178/2002 ter uredbe s področja higiene živil ter nacionalna zakonodaja. Uprava RS za varno hrano, veterinarstvo in varstvo rastlin je v sodelovanju z Ministrstvom za zdravje (v nadaljevanju MZ) in Nacionalnim inštitutom za javno zdravje (v nadaljevanju NIJZ) pripravila Načrt ukrepov za obvladovanje nenavadnih dogodkov, povezanih s hrano oziroma krmo. Dokument opredeljuje postopke sodelovanja vseh pristojnih organov na področju varne hrane in krme ter javnega zdravja, še posebej epidemiološke službe, pri identifikaciji tveganj in obvladovanju nenavadnih dogodkov, ki predstavljajo tveganje za zdravje ljudi.

1.6. Verjetnost nastanka verižnih nesreč v občini Solčava

Glede na pričakovane posledice naravnih in drugih nesreč v občini Solčava, da se ob pojavu posamezne nesreče lahko pojavi nalezljiva bolezen ali obratno. V obeh primerih velja, da izvajamo ukrepe preprečevanja nastanka oziroma širjenja nalezljive bolezni, ko gre za naslednje nesreče:

- ob potresu z močnimi poškodbami ali močnejšemu (*intenzitete VII EMS lestvice*)
- ob katastrofalnih poplavah, (*razred ogroženosti 3*)
- ob jedrski nesreči: *znotraj 1000 km pasu) lahko ob neugodnih vremenskih razmerah pričakujemo kontaminacijo na vsem ozemlju občine. Do večje kontaminacije bi prišlo v tistih krajih kjer bi v času prehoda radioaktivnega oblaka deževalo.*
- ob pojavu posebno nevarnih bolezni pri živalih – ljudje se lahko okužijo z zoonozami pri neposrednem stiku z živalmi in z uživanjem živil, ki izvirajo od okuženih živali;
- ob uporabi orožij ali sredstev za množično uničevanje v teroristične namene oziroma terorističnem napadu s klasičnimi sredstvi oziroma terorističnem napadu s klasičnimi sredstvi (uporaba biološkega orožja)
- ob nesrečah z nevarnimi snovmi.

Ob tovrstnih nesrečah poteka ukrepanje skladno z načrti zaščite in reševanja glede na vrsto nesreče. V primeru sočasnega pojava nalezljive bolezni pa aktivnosti odziva na nalezljivo bolezen vodi in usklajuje minister pristojen za zdravje.

1.7. Sklepne ugotovitve

Pojav nalezljive bolezni je realna grožnja, ki predstavlja veliko obremenitev vseh sektorjev družbe, s poudarkom na zdravstvenem sistemu. Nalezljiva bolezen se lahko širi zelo hitro in v valovih, dolžino in trajanje vsakega vala ni vedno mogoče napovedati in je lahko povezana z visoko stopnjo obolevnosti in umrljivosti. Obseg nalezljive bolezni in starostne skupine, ki jih bo pandemija najbolj prizadela, ni mogoče vnaprej predvideti.

Pojav epidemije ali pandemije nalezljivih bolezni pri ljudeh ima lahko:

- politični vpliv: socialni nemiri, nezadovoljstvo prebivalcev;
- socialno-varnostni vpliv: slabši ekonomski položaj prebivalcev in preskrba s hrano, vodo, zdravili ter drugimi dobrinami, kar lahko pripelje do socialnih nemirov. Povečano povpraševanje po dobrinah ima za posledico dvigovanje cen dobrin. Povečano je družbeno breme zaposlenih, pojavijo se lahko ropi zdravil ali zaščitne opreme, osnovnih življenjskih dobrin in premoženja ter ponaredki zdravil in zaščitne opreme;
- ekonomski vpliv z gospodarsko in ekonomsko škodo: na eni strani pomanjkanje delovne sile, na drugi strani pa povečanje brezposelnosti zaradi zmanjšane obsega proizvodnje v industriji, kmetijstvu in pri trgovanju, kar vpliva na bruto domači proizvod;
- vpliv na kakovost bivanja in družbeno vključenost prebivalstva: prenehanje izvajanja kulturnih dogodkov in drugih dejavnosti kulture vpliva ne samo na poslabšanje ekonomskega položaja tistih prebivalcev, ki se poklicno ukvarjajo s kulturo ali sodelujejo pri izvajanju kulturnih dejavnosti, temveč ima tudi širše družbene posledice, vključno z zadovoljevanjem socialnih, kulturnih in duhovnih potreb državljanov.

Za učinkovito spopadanje z nalezljivo boleznijo je treba zagotoviti:

- hitro prepoznavanje pojava nalezljive bolezni,
- takojšnje ukrepanje ob pojavu epidemije,
- učinkovito izvajanje ukrepov za omejitev širjenja okužbe,
- učinkovito delovanje zdravstvenega sistema in
- prilagoditev celotne družbe za delovanje v razmerah epidemije/pandemije.

Nalezljiva bolezen se lahko širi zelo hitro in v valovih, dolžino in trajanje vsakega vala ni vedno mogoče napovedati in je lahko povezana z visoko stopnjo obolevnosti in umrljivosti.

Obseg nalezljive bolezni in starostne skupine, ki jih bo pandemija najbolj prizadela, ni mogoče vnaprej predvideti.

P - 1000	Evidenčni list o vzdrževanju načrta ZiR
P - 1001	Ocena ogroženosti ob pojavu nalezljivih bolezni pri ljudeh v občini Solčava
P - 1003	Ocena tveganja za nevarnosti biološkega, kemičnega, okolijskega in neznanega izvora na zdravje ljudi (MZ)
P - 1004	Načrt pripravljenosti zdravstva na epidemije/pandemijo nalezljive bolezni v Sloveniji (MZ)
P - 1007	Načrt pripravljenosti na pandemijo gripe na področju zdravstva – ZD Nazarje

2. OBSEG NAČRTOVANJA

2.1. Temeljne ravni načrtovanja

Temeljni načrt zaščite in reševanja ob pojavu epidemije oz. pandemije nalezljive bolezni pri ljudeh je državni načrt, ki je izdelan za primer razglasitve epidemije oziroma pandemije posamezne nalezljive bolezni pri ljudeh.

Preglednica 1: Obveznosti nosilcev načrtovanja

Razred ogroženosti	Obveznosti nosilcev načrtovanja
1	Ni obveznosti.
2	Ni treba izdelati načrta zaščite in reševanja, priporočljivo pa je pripraviti del načrta oziroma dokumente, v katerih predvidijo način obveščanja ter razdelajo izvajanje s tem načrtom določenih zaščitnih ukrepov in nalog ZRP.
3	Treba je izdelati del načrta zaščite in reševanja oziroma dokumente, v katerih predvidijo način obveščanja ter razdelajo izvajanje s tem načrtom določenih zaščitnih ukrepov in nalog ZRP.
4	Treba je izdelati del načrta zaščite in reševanja oziroma dokumente, v katerih predvidijo način obveščanja ter razdelajo izvajanje s tem načrtom določenih zaščitnih ukrepov in nalog ZRP, priporočljivo pa je izdelati načrt zaščite in reševanja v celoti.
5	Treba je izdelati načrt zaščite in reševanja v celoti.

Preglednica 2: Ogroženost občine Solčava v primeru epidemije oz. pandemije nalezljive bolezni pri ljudeh

Občina	Površina občine	Št. ljudi	Razred ogroženosti
SOLČAVA	102 km ²	513*	3**

* vir SURS, junij 2020 in ** Regijski načrt ZIR ob pojavu epidemije oz. pandemije nalezljive bolezni pri ljudeh v ZŠ

Občina Solčava v skladu z obveznostmi nosilcev načrtovanja spada v 3. razred ogroženosti, kar pomeni, da je potrebno izdelati del načrta zaščite in reševanja oziroma dokumente, v katerih predvidimo način obveščanja ter razdelamo izvajanje določenih zaščitnih ukrepov in nalog ZRP. Odločitev županje občine Solčava je, da se izdela Načrt zaščite in reševanja ob pojavu epidemija oziroma pandemije nalezljive bolezni pri ljudeh v celoti.

Z občinskim načrtom zaščite in reševanja ob pojavu epidemije oziroma pandemije nalezljive bolezni pri ljudeh verzija 1.0 se urejajo:

- priprava in izvajanje zaščitnih ukrepov,
- priprava in izvajanje nalog ZRP,
- vodenje sil ZRP,
- usklajevanje in sodelovanje z občinskimi javnimi službami in drugimi organi in organizacijami ter
- usklajevanje delovanja med Zahodno Štajersko regijo in občino Solčava.

Skladno s 6. členom Uredbe o vsebini in izdelavi načrtov zaščite in reševanja (Uradni list RS, št. 24/12, 78/16 in 26/19) in Občinskim načrtom ZiR ob pojavu epidemije oz. pandemije pri ljudeh izdelajo Načrt dejavnosti v primeru epidemije:

- Občinska uprava občine Solčava
- ZS ZD Nazarje
- CSD Savinjsko-Šaleška
- OŠ Blaža Arniča Luče za POŠ Solčava in vrtec
- RK in Karitas
- Pogrebne službe
- Javne komunalne službe (PUP-Saubermacher, RO OS, Plest d.o.o.,

Nosilci načrtovanja morajo načrte dejavnosti pripraviti v skladu z usmeritvami pristojnih ministerstev (za izvajanje ukrepov in nalog ZRP v zavodih in organizacijah)

Z načinom dejavnosti se zagotavlja izvajanje dejavnosti ministerstev, vladnih služb, organov občinske uprave med oziroma po nesreči. Pristojni organi in občinska uprava izdelajo načrte dejavnosti kot dodatek k občinskim načrtom ZiR.

Nosilci načrtovanja v načrtu določijo:

- ukrepe in naloge
- nosilce za izvajanje ukrepov in nalog,
- način izvajanja ukrepov in nalog,
- organizacijo delovanja,
- materialna, finančna in druga sredstva za izvajanje nalog, z namenom, da se zmanjšajo posledice nesreče na izvajanje dejavnosti oz. zagotovi izvajanje dejavnosti čim manj moteno ali omejeno.

Občinski načrt zaščite in reševanja ob pojavu epidemije oziroma pandemije nalezljive bolezni pri ljudeh je izdelan za primer razglasitve epidemije oziroma pandemije nalezljivih bolezni na območju občine **Solčava in/ali v Slovenji**.

D-22	Načrt dejavnosti občinske uprave občine Solčava
P - 1000	Evidenčni list o vzdrževanju načrta ZiR

3. ZAMISEL ZAŠČITE, REŠEVANJA IN POMOČI OB EPIDEMIJI

3.1. Temeljne podmene načrta

Temeljne podmene načrta zaščite in reševanja ob pojavu epidemije oziroma pandemije nalezljive bolezni pri ljudeh so:

1. Občinski načrt ZiR ob pojavu epidemije oziroma pandemije nalezljive bolezni pri ljudeh je izdelan za primer razglasitve epidemije ali pandemije nalezljive bolezni pri ljudeh v občini Solačva in/ali ZŠ, ter v RS, ko je treba poleg služb v zdravstveni dejavnosti in drugih služb uporabiti tudi regijske sile in sredstva za ZRP.

2. Odziv v občini Solčava bo usklajen z usmeritvami NIJZ in odločitvami poveljnika CZ občine Solčava in poveljnika CZ ZŠ.
3. Za izvajanje operativnih nalog sil za ZRP je odgovoren poveljnik občine Solčava.
4. Življenja prebivalcev so ob epidemiji oziroma pandemiji nalezljive bolezni pri ljudeh lahko ogrožena, zato morajo biti prebivalci na okuženih in ogroženih območjih, kjer obstaja tveganje za širjenje nalezljive bolezni, pravočasno in objektivno obveščeni o pričakovani nevarnosti, možnih posledicah, ukrepih in nalogah za zmanjšanje in odpravo posledic ter o ravnanju ob dogodku, ki pomeni tveganje za zdravje ljudi. Občine Solčava s tem načrtom natančneje določa tudi obveščanje prebivalcev.
5. V primeru, da v razmerah epidemije oziroma pandemije nalezljive bolezni v občini Solčava sile in sredstva za obvladovanje razmer ne zadoščajo oziroma z njimi ne razpolagamo, zaprosi občina Solčava za pomoč regijo (poveljnik CZ občine Solčava - poveljnika CZ ZŠ).
6. Občine Solčava s tem načrtom določa načine/aktivnosti izvajanja osebne in vzajemne zaščite.

3.2. Zamisel izvedbe zaščite, reševanja in pomoči

3.2.1. Koncept odziva ob pojavu epidemije oz. pandemije pri ljudeh:

Posamezen izbruh ali nekaj izbruhov nalezljive bolezni pri ljudeh spremljajo in obvladujejo službe v zdravstveni dejavnosti.

1. POJAV PRVIH PRIMEROV POVZROČITELJA NALEZLJIVE BOLEZNI

Posamezen izbruh ali nekaj izbruhov nalezljive bolezni pri ljudeh spremljajo in obvladujejo službe v zdravstveni dejavnosti.

2. POJAV VEČJEGA ŠTEVILA OKUŽENIH IN OBOLELIH V SLOVENIJI

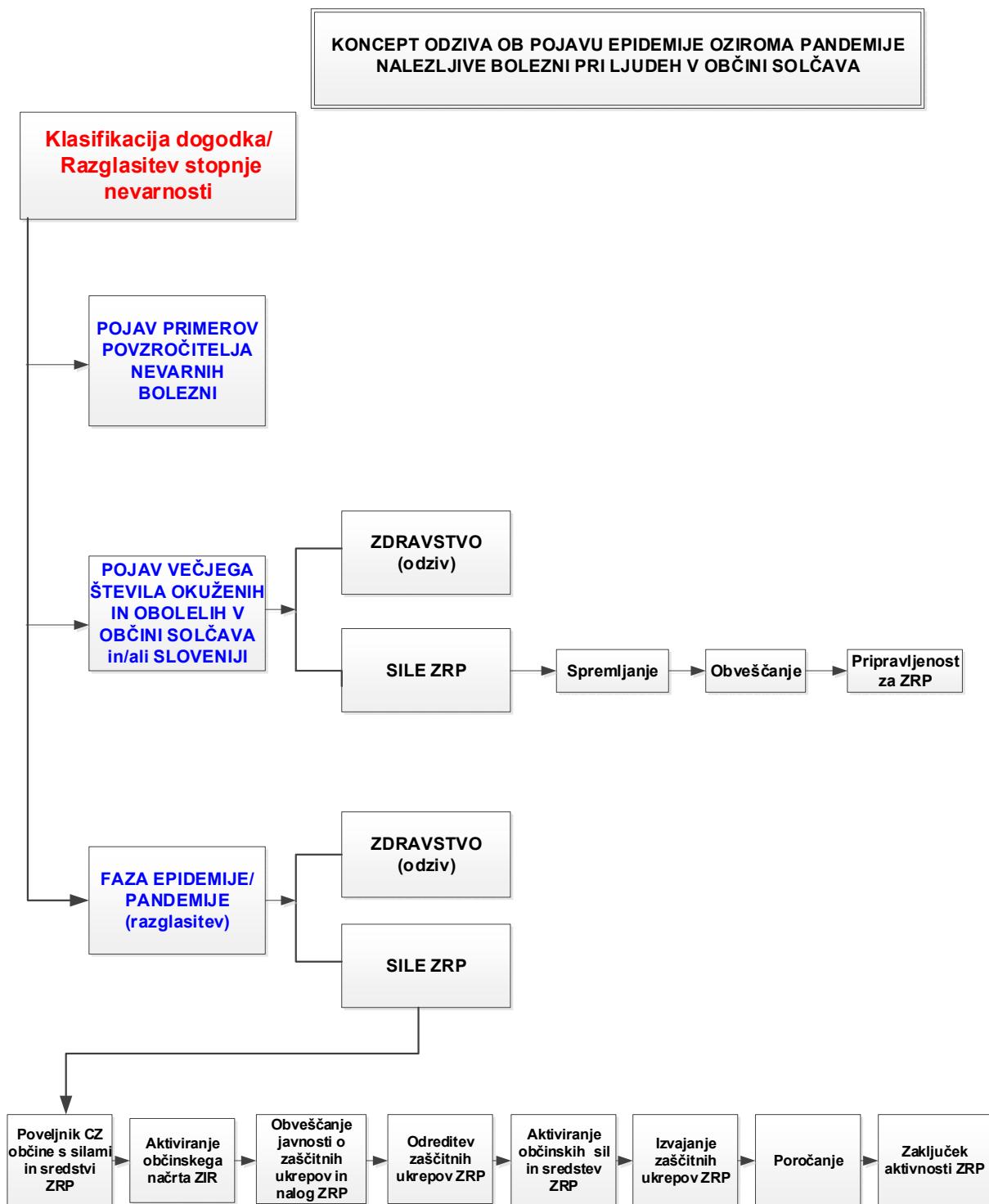
- Aktivnosti na lokalni ravni v občini Solačva izvaja ZS ZS Nazarje v okviru mreže javne zdravstvene službe;
- sile za ZRP v občini Solčava so v stanju pripravljenosti za pomoč pri zagotavljanju pogojev za delovanje zdravstva v razmerah epidemije/pandemije;
- s pripravami na izvajanje nalog v razmerah epidemije oziroma pandemije se prične na vseh nivojih načrtovanja in pri vseh nosilcih načrtovanja in izvajalcih nalog po načrtih.

3. RAZGLASITEV EPIDEMIJE/PANDEMIJE

- Poleg zdravstva so vključena resorna ministrstva, ki izvajajo ukrepe za zmanjševanje širjenja bolezni na svojem področju v skladu z usmeritvami zdravstva, sile za ZRP, javni zavodi na področju ZRP, Rdeči križ Slovenije, prostovoljske in humanitarne organizacije, mednarodne organizacije;
- Sile za ZRP iz pristojnosti občine Solčava pri izvajanju zaščitnih ukrepov in nalog ZRP vodi poveljnik CZ občine Solčava ob podpori članov štaba CZ občine Solčava v sodelovanju z štabom CZ ZŠ in MZ ob strokovni podpori NIJZ. Poveljnik CZ Občine Solčava usklajuje s poveljnikom CZ ZŠ vključevanje občinskih sil za ZRP;
- Na podlagi poteka epidemije oziroma pandemije nalezljive bolezni pri ljudeh NIJZ ocenjuje razmere na terenu ter pripravlja strokovna priporočila in sporočila. MZ o tem obvešča pristojne organe in javnost, v skladu z načrtom komuniciranja;
- z aktiviranjem državnega načrta se aktivirajo tudi regijske in občinske sile in sredstva za ZRP ter načrti zaščite in reševanja ali posamezni deli občinskih načrtov zaščite in reševanja na ogroženih oziroma okuženih območjih;

- po aktiviranju občinskega načrta poveljnik CZ občine Solačva obvešča pristojne organe in javnost o načrtovanih zaščitnih ukrepih in nalogah ZRP, njihovem poteku, izvedbi ter vključenih silah za ZRP in vodenju ZRP.

Slika 1: koncept odziva ob pojavu epidemije oz. pandemije pri ljudeh v občini Solčava



3.3. Uporaba načrta

Načrt ZiR ob pojavu epidemije oziroma pandemije nalezljive bolezni pri ljudeh v občini Solčava se aktivira, ko je razglašena epidemija oziroma pandemija nalezljive bolezni pri ljudeh na območju občine Solčava in/ali v Sloveniji in je treba poleg služb v zdravstveni dejavnosti in drugih služb uporabiti tudi občinske sile in sredstva za ZRP, izvajati zaščitne ukrepe in naloge ZRP ter dejavnosti, opredeljene v načrtu dejavnosti občine Solčava.

Načrta (ko še ni aktiviran regijski ali državni načrt), aktivira poveljnik CZ Občine Solčava v soglasju s poveljnikom CZ ZŠ. Občinski načrt ZiR ob pojavu epidemije oziroma pandemije nalezljive bolezni pri ljudeh, se aktivira ko redne službe ne obvladujejo več razmer na svojem območju in ko je na zahtevo zdravstva potrebno aktivirati občinske sile ZRP. Navodila in ukrepe določi pristojna NIJZ, OE Celje.

V primeru aktiviranja regijskega načrta ZiR ob pojavu epidemije oz. pandemije pri ljudeh v ZS, poveljnik CZ Občine Solčava aktivira občinski načrt ZiR v primeru, da je občina Solčava ogroženo oz. okuženo območje zaradi pojava epidemije oz. pandemije pri ljudeh.

Odločitev o aktiviranju Načrta ZiR ob pojavu epidemije oziroma pandemije nalezljive bolezni pri ljudeh v občini Solčava sprejme poveljnik CZ Občine Solčava in o tem izda sklep.

O aktiviranju občinskega načrta ZiR poveljnik CZ Občine Solčava obvesti poveljnika CZ ZŠ.

D - 19	Vzorec sklepa o aktiviranju načrta ZiR ob nesreči
D - 20	Vzorec sklepa o preklicu izvajanja zaščitnih ukrepov in nalog ZRP
D - 22	Načrt dejavnosti občinske uprave

4. SILE IN SREDSTVA TER RAZPOLOŽLJIVI VIRI ZA IZVAJANJE NAČRTA

4.1. Izvajalci nalog zaščite, reševanja in pomoči

Redne službe, ki izvajajo naloge zaščite, reševanja in pomoči ob pojavu epidemije pri človeku so predvsem:

- **OBČINSKI ORGANI IN ORGANIZACIJE**
 - Župan
 - Občinska uprava
- **SILE ZA ZRP NA LOKALNI RAVNI**
- **ENOTE, SLUŽBE IN ORGANI CZ OBČINE SOLČAVA**
 - Poveljnik in namestnik CZ Občine Solčava
 - Štab CZ Občine Solčava
 - Služba za podporo
- **JAVNE SLUŽBE ZA ZRP**

- PGD Solčava
- **ENOTE TER SLUŽBE DRUŠTEV IN DRUGIH NEVLADNIH ORGANIZACIJ**
 - RKS OZ Solčava
 - Župnijska Karitas
- **GOSPODARSKE DRUŽBE, ZAVODI IN DRUGE ORGANIZACIJE**
 - RO OS
 - POŠ Solčava
 - Pup Saubermacher d.o.o.
 - Plesnik d.o.o.
 - Ivanka Poličnik s.p.
- **ENOTE, SLUŽBE, ZAVODI, KI JIH ORGANIZIRAJO DRŽAVNI ORGANI**
 - ZS ZD Nazarje
 - CSD Savinjsko – Šaleška
 - Elektro Celje, Nadzorništvo Nazarje
 - Policijska uprava Celje, PP Mozirje
 - Veterina Mozirje

P - 1	Podatki o poveljniku, namestniku poveljnika in članih štaba CZ
P - 3	Pregled sil za zaščito, reševanje in pomoč
P - 4	Podatki o regijskih organih, službah in enotah CZ
P - 7	Pregled javnih in drugih služb, ki opravljajo dejavnosti pomembne za zaščito in reševanje
P - 11	Pregled gasilskih enot s podatki o poveljnikih in namestnikih poveljnikov
P - 24	Pregled enot, služb in drugih operativnih sestavov društev in drugih nevladnih organizacij, ki sodelujejo pri reševanju
P-26	Pregled CSD
P - 27	Pregled zdravstvenih domov, zdravstvenih postaj in reševalnih postaj
P - 28	Pregled splošnih in specialističnih bolnišnic
P - 29	Pregled veterinarskih organizacij

4.2. Materialno-tehnična sredstva za izvajanje načrta

Izvajalci nalog zaščite, reševanja in pomoči uporabljajo za izvajanje nalog iz svoje pristojnosti lastno opremo in opremo, ki jo imajo za te namene v uporabi. Za izvajanje nalog zaščite, reševanja in pomoči se lahko uporabi oprema in sredstva v občinskih skladiščih CZ, ki [morajo venomer zadostovati za 30 dni nemotene delovanja](#).

Ob epidemiji oziroma pandemiji nalezljive bolezni pri ljudeh se predvideva uporaba naslednje opreme in sredstev:

- sredstva za osebno in skupinsko zaščito, različne ravni za zaščito dihal ali delov ali celega telesa.

Glede na potrebe, ki jih skupaj opredelita zdravstvo in izvajalec dejavnosti;

- razkužila in naprave za njihovo aplikacijo;
- dodatna ali prilagojena oprema za izvajanje dejavnosti v pogojih epidemije.

Okvirna vrsta in količina potrebnih sredstev za posamezno nalezljivo bolezen oziroma skupine bolezni je določena v prilogi P – 1002.

P – 5	Pregled osebne in skupne opreme in sredstev pripadnikov občine za ZRP
P - 6	Pregled – ocena potrebnih sil in sredstev ZRP v občini Solčava
P - 1002	Pregled-ocena potrebnih sil in sredstev za ZRP v občini Solčava

4.3. Predvidena finančna sredstva za izvajanje načrta

Finančna sredstva, potrebna za izvajanje načrta ZiR občine Solčava, se načrtujejo za sodelujoče sile ZRP. Načrtujejo se predvsem sredstva za:

- stroške operativnega delovanja (povračila stroškov za aktivirane pripadnike CZ in druge sile ZRP),
- stroške dodatnega skladiščenja, vzdrževanja in servisiranja uporabljene opreme,
- stroške usposabljanja enot in služb,
- materialne stroške (prevozne stroške, prehrano, nastanitev ipd.).
- materialne in logistične stroške (organizacijske in prevozne stroške, prehrano, nastanitev ipd.),
- stroške izvedbe ukrepov.

Dodatna sredstva za financiranje izdatkov za odpravo posledic nesreč, do zagotovitve osnovnih pogojev za življenje, se v skladu s predpisanim postopkom zagotovi iz sredstev proračunske rezerve Občine Solčava.

Stroške za izvajanje dejavnosti organov državne uprave in dejavnosti javnih služb krijejo organizacije same iz sredstev za izvajanje omenjenih dejavnosti. Iz sredstev za izvajanje tega načrta se krijejo le dejanski stroški za sodelovanje pri opravljanju nalog, ki presegajo njihovo redno dejavnost.

D - 1	Načrtovana finančna sredstva za izvajanje načrta
D - 1003	Usmeritve za določitev upravičenih stroškov nosilcev načrtovanja za izvajanje nalog iz načrta
D - 1004	Merila za nagrajevanje prostovoljcev

5. OPAZOVANJE, OBVEŠČANJE IN ALARMIRANJE

5.1. Opazovanje in spremljanje širjenja nalezljivih bolezni pri ljudeh

Spremljanje nalezljivih bolezni v RS izvaja NIJZ, za območje občine Solčava pa NIJZ OE Celje, na podlagi Zakona o nalezljivih boleznih.

5.2. Obveščanje pristojnih organov in služb na lokalni ravni

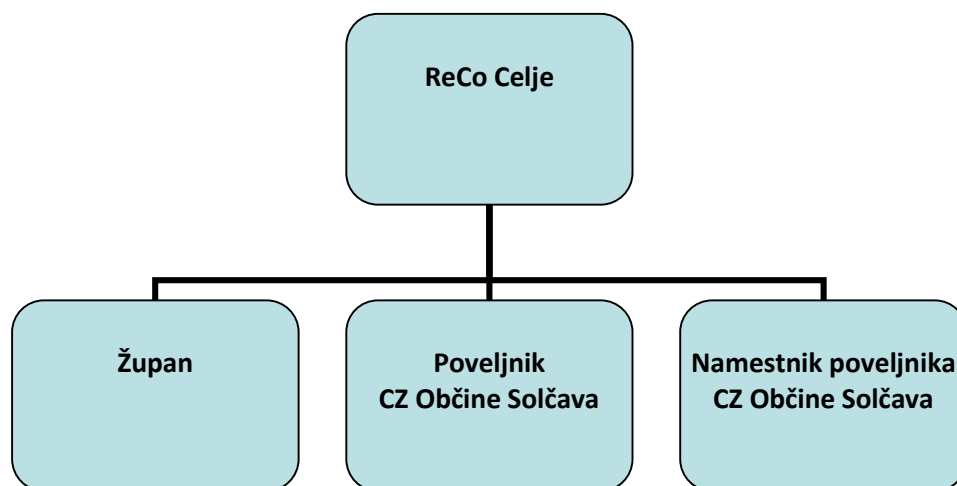
ReCO Celje po prejemu obvestila o razglasitvi epidemije oziroma pandemije nalezljive bolezni pri ljudeh obvesti:

- poveljnika CZ občine Solčava oziroma njegovega namestnika,
- župana

- osebe, ki so določene za sprejem obvestila ReCO o nesreči v občini Solčava (v skladu z načrti obveščanja in aktiviranja lokalnih skupnosti).

ReCo Celje za obveščanje ob razglasitvi epidemije oz. pandemije obvešča pristojne osebe po seznamu. Obvesti le prvo določeno pristojno osebo oz. prvo dosegljivo na seznamu. Poveljnik CZ, župan in osebe, ki so določene za sprejem obvestila ReCO o nesreči v občini Solčava, se nato obvestijo med sabo.

Slika 2: Shema obveščanja ob pojavu epidemije oziroma pandemije nalezljive bolezni pri ljudeh v občini Solčava



P - 1	Podatki o poveljniku, namestniku poveljnika in članih štaba CZ občine Solčava
P - 15	Podatki o odgovornih osebah v regiji, ki se jih obvešča o nesreči
P - 4	Podatki o organih, službah, enotah CZ

5.3. Obveščanje splošne javnosti

Ob razglašeni epidemije oziroma pandemiji je obveščanje splošne javnosti v državni pristojnosti. V primeru razglašene epidemije in aktiviranju načrtov ZiR na vseh nivojih se v **občini Solčava na št. 03/839-27-50** deluje Štab CZ Občine Solčava.

Župan občine Solčava oz. po njegovem pooblastilu drugi sodelavec obvešča javnost o dogajanju, izvajanju ukrepov za varstvo, zaščito in pomoč ter daje druga usklajena obvestila z Izpostavo URSZR Celje, ko ni potrebno aktiviranje načrta ZiR.

Župan občine Solčava oz. na podlagi pooblastila župana poveljnik CZ občine, namestnik poveljnika CZ, ali oseba za stike z javnostmi, pripravi obvestila iz štaba CZ, obvešča javnost o dogajanju, o izvajanju ukrepov ter daje druga usklajena obvestila štaba, če je ta aktiviran,, ko je potrebno aktiviranje načrta ZiR oz. občinskih sil ZRP.

Obveščanje javnosti ob nesrečah poteka v medijih, ki morajo po predpisih na zahtevo državnih organov, javnih podjetij in zavodov brez odlašanja brezplačno objaviti nujno obvestilo oz. sporočilo, povezano z resno ogroženostjo življenja,, zdravja ali premoženja ljudi, kulturne in naravne dediščine in varstvo države. V takih primerih se sporočilo najprej pošlje za takojšnja objavo naslednjim občilom:

- Savinjske novice

- Radio Celje
- Novi tednik
- Večer
- Spletna stran Občine Solčava
- po potrebi drugi mediji.

P - 18	Seznam medijev, ki bodo posredovala obvestila o izvedenem alarmiranju in napotke za izvajanje zaščitnih ukrepov
P - 02/3	Seznam oseb v občini, zadolženih za stike z javnostmi

Za posredovanje informacij in obveščanje prebivalcev sta odgovorna župan in poveljnik CZ ter od njih pooblaščen za PR občine Solčava.

Obveščanje prebivalcev na prizadetem območju se izvaja preko sredstev javnega obveščanja ter preko telefonske številke, **03/839-27-50**, na kateri lahko občani dobijo vse informacije o nesreči ter napotke, kako naj ravnajo, in sporočajo posledice nesreče.

Poveljnik CZ v sodelovanju z s PR službo ob dogodku večjega obsega nemudoma posreduje po radiu in televiziji obvestilo, ki vsebuje informacije o:

- nevarnosti ob pojavu posebno nevarnih boleznih ljudi
- posledicah pojava nevarnih boleznih ljudi
- varnost ogroženih prebivalcev
- pomoči in reševanju ljudi, živali, premoženja,
- ukrepov za omilitev nesreče,
- izvajanju osebne in vzajemne zaščite
- sodelovanju pri izvajanju zaščitnih ukrepov ter
- o ostalih dogodkih in aktivnostih CZ Občine Solčava ter drugih sil ZRP.

6. AKTIVIRANJE SIL IN SREDSTEV

Po prejemu obvestila o dogodku – razglasitvi epidemije se začne aktiviranje skladno z določili tega načrta ter prilogami za obveščanje, opozarjanje in alarmiranje. Če je potrebno aktiviranje dodatnih sil in sredstev za zaščito in reševanje ter izvajanje zaščitnih ukrepov se aktivira tudi poveljnik CZ, ki ugotovi ali je potrebno izvajati samo podporo aktivnostim ali tudi v celoti vzpostaviti štabno vodenje.

V primerih, ko občinske sile in sredstva niso zadostna ali niso zagotovljeni med sosednjimi občinami, zagotavlja država uporabo sil in sredstev iz širšega območja.

6.1. Aktiviranje občinskih sil za ZRP

Pripadnike CZ in drugih sil za ZRP občine Solčava vpokliče poveljnik CZ občine Solčava oz. občina Solčava. Omenjeni urejajo tudi vse zadeve, povezane z nadomestili plač in povračili stroškov, ki jih imajo pripadniki CZ ter drugih sil za ZRP (poklicni in prostovoljci) pri opravljanju nalog ZRP.

Aktivirane sile za ZRP občine Solčava, ki so napotene na prizadeta območja se zberejo na svojih zbirališčih, oziroma na zbirališčih, ki jih sočasno z aktivacijo določi poveljnik CZ občine Solčava. Na podlagi zahtev prizadetih območij v občini Solčava jim poveljnik CZ občine Solčava določi njihovo

delovišče. Operativno strokovno vodenje sil ZRP izvaja poveljnik CZ občine Solčava ob pomoči štaba CZ občine Solčava, vodeje intervencije in vodje reševalnih enot.

Za pomoč Policije pri izvajanju ZRP ob epidemiji oziroma pandemiji, lahko zaprosi poveljnik CZ občine Solčava, njegov namestnik ali s strani poveljnika CZ občine Solčava pooblaščen oseba oziroma vodja intervencije. Predlog za aktiviranje in uporabo zmogljivosti Slovenske vojske poda poveljnik CZ občine Solčava poveljniku CZ ZŠ regije, poveljnik CZ ZŠ regije pa poveljniku CZ RS.

D - 14 Vzorec odredbe o aktiviranju sil in sredstev za ZRP

6.2. Aktiviranje sredstev pomoči

V primeru večjih razsežnostih dogodka, ko razpoložljive sile in sredstva na nivoju občine ne zadostujejo, se zaprosi za dodatno pomoč. Pri zagotavljanju pomoči prizadetim prebivalcem oz. občini velja načelo postopnosti. Občina mora najprej porabiti lastna materialna in finančna sredstva, ki so na razpolago, nato pa za pomoč prosi regijo oz. državo. Zahtevek za materialna oz. finančna sredstva župan ali poveljnik CZ občine Solčava pošlje poveljniku CZ ZŠ, ta pa ga nato posreduje poveljniku CZ RS.

Materialna pomoč države ob pojavu nalezljivih bolezni pri ljudeh obsega posredovanje pri zagotavljanju posebne opreme, ki jo potrebujejo sile za ZRP za izvajanje zaščitnih ukrepov in nalog ZRP, ter pomoč v obliki zaščitne in reševalne opreme, objektov, finančnih sredstev, hrane, pitne vode ter zdravil in drugih življenjskih pripomočkov.

V primeru potrebe DRMS za občino Solčava poveljnik CZ občine Solčava poda zahtevo poveljniku CZ ZŠ regije.

7. UPRAVLJANJE IN VODENJE

7.1. Pristojnosti in naloge

Vodenje sil za zaščito, reševanje in pomoč je urejeno z Zakonom o varstvu pred naravnimi in drugimi nesrečami (ZVNDN-UPB1). Skladno z navedenim zakonom se varstvo pred naravnimi in drugimi nesrečami organizira in izvaja kot enoten sistem na lokalni, regionalni in državni ravni.

7.1.1. Pristojnosti in naloge občinskih organov

Občinski svet:

- v proračunu zagotavlja sredstva za izvajanje nalog varstva pred naravnimi in drugimi nesrečami,
- odloča o uporabi sredstev proračunske rezerve nad mejno vrednostjo, ki jo določajo zakoni in občinski predpisi.

Župan:

- upravlja in vodi zaščito, reševanje in pomoč ter odpravljanje posledic

- odloča o uporabi sredstev občinskega proračuna za pokrivanje stroškov zaščitnih in reševalnih akcij občinskih sil
- s pomočjo občinske uprave oziroma pooblaščenih oseb ter s pomočjo poveljnika, ter štaba CZ občine Solčava vodi in organizira obveščanje javnosti ter skrbi za delovanje informacijskega centra
- opravlja druge naloge s svoje pristojnosti

Občinska uprava:

- zagotavlja administrativno in drugo podporo delu župana in Štaba CZ občine Solčava
- zagotavlja logistično podporo pri delovanju občinskih sil ZRP
- opravlja upravne in strokovne naloge iz svoje pristojnosti
- zbira in obdeluje podatke o posledicah nesreče
- pod vodstvom župana organizira ter izvaja naloge obveščanja javnosti in skrbi za delovanje informacijskega centra
- opravlja druge naloge iz svoje pristojnosti

D - 22	Načrt dejavnosti občinske uprave
--------	----------------------------------

Poveljnik in namestnik CZ občine Solčava:

- aktivira načrt zaščite in reševanja ob pojavu epidemije oziroma pandemije nalezljive bolezni pri ljudeh v občini Solčava
- operativno - strokovno vodi dejavnost štaba CZ, enot in služb CZ ter drugih sil za ZRP na območju občine Solčava
- skrbi za izvedbo odrejenih zaščitnih ukrepov in nalog ZRP na območju občine Solčava
- ureja sprejem in razporeditev materialne in druge pomoči v skladu s prioritetaми glede na stanje ogroženosti,
- poroča nadrejenim (županu občine Solčava in poveljniku CZ ZŠ o stanju na ogroženem območju ter daje predloge in zahteve v zvezi z izvajanjem zaščitnih ukrepov in nalog ZRP,
- potrjuje končno poročilo o intervencijah na območju občine Solčava
- dostavlja podatke komisiji za oceno škod nastalih ob nesreči,
- vse svoje odločitve usklajuje s poveljnikom CZ ZŠ
- vsa obvestila za ogrožene prebivalce usklajuje s članom štaba CZ ZŠ za področje stikov z javnostjo oziroma v nujnih primerih neposredno s poveljnikom CZ ZŠ
- opravlja druge naloge iz svoje pristojnosti.

Štab CZ občine Solčava ter vsa področja štabnega vodenja:

- opravlja upravne in strokovne naloge zaščite, reševanja in pomoči iz svoje pristojnosti,
- zagotavlja pogoje za delo poveljnika CZ občine in štaba CZ občine,
- zagotavlja administrativno in drugo podporo pri delovanju občinskih sil za ZRP,
- pomaga pri vodenju zaščite, reševanja in pomoči ter pri odpravljanju posledic,
- zbira, obdeluje in posreduje podatke o nesrečah in drugih dogodkih v ReCO Celje,
- izdelava oceno ogroženosti občine ob pojavu epidemije oziroma pandemije nalezljive bolezni pri ljudeh v občini Solčava,
- izdelava občinski načrt zaščite in reševanja ob pojavu epidemije oziroma pandemije nalezljive bolezni pri ljudeh na območju občine Solčava in
- opravlja druge naloge iz svoje redne pristojnosti.

7.1.2. Javne službe s področja gospodarskih in družbenih dejavnosti (RO OS, javni zavodi vzgoje in izobraževanja, zdravstva, sociale, nevladne org., ter občinska javna podjetja in zavodi):
--

- opravljajo naloge zaščite, reševanja in pomoči skladno z lastno dejavnostjo,

- opravljajo naloge zaščite, reševanja in pomoči na podlagi zahteve župana, poveljnika CZ, vodje intervencije ali občinske uprave,
- opravljajo druge naloge za odpravljanje posledic nesreče,
- opravljajo naloge po naročilu vodje intervencije

7.1.3. *Nevladne in druge organizacije*

OZRK Mozirje, PGD Solčava:

- vključujejo se v skupne akcije zaščite, reševanja in pomoči na podlagi odločitve poveljnika CZ občine Solčava oz. njegovega namestnika in
- izvajajo naloge iz svoje pristojnosti.

7.1.4. *Enote in službe, ki jih organizirajo državni organi*

ZSZD Nazarje

- organizira in izvaja medicinsko oskrbo na terenu in v zdravstvenih ustanovah,
- koordinira sile in sredstva zdravstva in posreduje pri zagotavljanju pomoči iz drugih regij ter izvaja druge ukrepe in naloge iz svoje pristojnosti.
- Izvaja naloge zdravstvene dejavnosti na primarni, sekundarni in terciarni ravni,
- zagotavlja neprekinjeno zdravstveno pomoč
- sodeluje pri prevozu in negi obolelih
- sodeluje pri izvajanju sanitarno higienskih in protiepidemijskih ukrepov

D – 22/R1 | Načrt dejavnosti ZSZD Nazarje

CSD Savinjsko - Šaleška

- pomoč pri nastanitvah in osnovni oskrba ranljivih skupin prebivalstva,
- ocenjuje, organizira in zagotavlja pomoč ogroženim skupinam prebivalcev,
- izplačevanja denarnih prejemkov in pomoči upravičencem,
- izvaja psihosocialno pomoč
- sodeluje z drugimi državnimi organi in usklajuje naloge in ukrepe, ki se izvajajo in
- opravlja druge naloge iz svoje pristojnosti.

D – 22/R2 | Načrt dejavnosti CSD

Veterinarska postaja Mozirje

- spremlja stanje na terenu,
- izvaja odrejene zdravstvene in zaščitne ukrepe ter naloge ZRP,
- izvaja ukrepe za ugotavljanje, preprečevanje širjenja bolezni živali,
- opravlja druge naloge iz svoje pristojnosti.

7.2. Operativno vodenje zaščite, reševanja in pomoči

Zdravstvene ukrepe in druge posebne ukrepe ter njihovo izvajanje in spremljanje razmer na terenu določi minister, pristojen za zdravje in jih usklajuje MZ. Ob aktiviranju občinskega načrta vodi aktivnosti ZRP na območju občine Solčava poveljnik CZ občine Solčava v sodelovanju s poveljnikom CZ ZŠ.

Na podlagi napovedi poteka epidemije ali pandemije in ocene razmer poveljnik CZ ZŠ posreduje določene zaščitne ukrepe in naloge ZRP Poveljniku CZ občine Solčava. Poveljnik CZ občine Solčava pri izvajanju zaščitnih ukrepov in nalog ZRP sodeluje s poveljnikom CZ ZŠ. Poveljnik CZ občine Solčava usklajuje in usmerja aktivnosti, ko se aktivirajo občinske sile in sredstva za ZRP in ko se v intervencijo vključijo gasilske ter druge enote, policija in SV.

Operativno strokovno vodenje sil za ZRP izvaja poveljnik CZ občine Solčava ob pomoči štaba CZ občine Solčava, vodje intervencije in vodje reševalnih enot.

7.3. Organizacija zvez

Prenos podatkov in komuniciranje med organi vodenja, reševalnimi službami in drugimi izvajalci zaščite, reševanja in pomoči poteka s storitvami oziroma zvezami, kot so opredeljene v državnem načrtu. Pri prenosu podatkov in govornem komuniciranju se lahko uporablja vsa razpoložljiva telekomunikacijska in informacijska infrastruktura, ki temelji na različnih medsebojno povezanih omrežjih skladno z Zakonom o varstvu pred naravnimi in drugimi nesrečami ter Zakonom o telekomunikacijah.

Sistem zvez ZA-RE

Pri neposrednem vodenju akcij zaščite, reševanja in pomoči se uporabljata sistem radijskih zvez zaščite in reševanja (ZA-RE) ter sistem osebne klica. Sistem zvez ZA-RE se obvezno uporablja pri operativnem vodenju intervencij in drugih zaščitnih ter reševalnih akcijah. Telekomunikacijska središča tega sistema v ZŠ je ReCO Celje, prek katerih se zagotavlja povezovanje uporabnikov v javne in zasebne telekomunikacijske sisteme ter med ostalimi centri za obveščanje.

Za območje občine Solčava se uporablja naslednji repetitor:

Lokacija repetitorja	Alfanumerična oznaka	Numerična oznaka	Vrsta oddaje
Huda peč	09 – REG GO	09	SD

8. ZAŠČITNI UKREPI TER NALOGE ZAŠČITE, REŠEVANJA IN POMOČI

Ob pojavu epidemije oziroma pandemije nalezljive bolezni pri ljudeh se bodo poleg splošnih in posebnih zdravstvenih ukrepov za preprečevanje in obvladovanje nalezljivih bolezni pri ljudeh na področju zdravstva izvajali tudi zaščitni ukrepi in naloge ZRP.

8.1. Splošni in posebni zdravstveni ukrepi za preprečevanje in obvladovanje nalezljivih bolezni

Za določitev splošnih in posebnih zdravstvenih ter drugih posebnih ukrepov za preprečevanje in obvladovanje nalezljivih bolezni pri ljudeh je zadolžen NIJZ, OE Celje, zdravstveno nadzorstvo pa izvajata Zdravstveni inšpektorat Republike Slovenije OE Celje in Dravograd, ter Uprava RS za varno hrano, veterinarstvo in varstvo rastlin, OE Celje, vsak skladno s svojimi pristojnostmi.

Posebne ukrepe za preprečevanje in obvladovanje izvajajo fizične in pravne osebe, ki izvajajo zdravstveno dejavnost, pri nalezljivih boleznih, ki se prenašajo med živalmi in človekom (zoonozah), pa tudi fizične in pravne osebe, ki opravljajo veterinarsko dejavnost, za območje občine Solčava Veterina Mozirje.

Posebni ukrepi so:

- osamitev (izolacija), karantena, obvezno zdravljenje in poseben prevoz bolnikov;
- cepljenje (imunizacija in imunoprofilaksa) ter zaščita z zdravili (kemoprofilaksa);
- dezinfekcija, dezinsekcija in deratizacija ter
- drugi posebni ukrepi.

V primeru potreb po dodatni pomoči pri izvajanju teh posebnih ukrepov lahko po odločitvi poveljnika CZ RS oziroma poveljnika CZ za ZŠ sodelujejo tudi sile za ZRP ter po potrebi tudi SV s svojimi razpoložljivimi zmogljivostmi. Pogoje in način izvajanja posebnih ukrepov opredeli ministrstvo, pristojno za zdravje.

Sile za ZRP občine Solčava bodo po potrebi sodelovale pri izvajanju posebnih ukrepov, in sicer pri:

- delitvi in dostavi materialnih sredstev za izvajalce zdravstvene dejavnosti,
- meritvah telesne temperature na kontrolnih točkah pri prehodu državne meje,
- organizaciji osnovne oskrbe s hrano osebam v karanteni in izolaciji,
- dezinfekciji, dezinsekciji in deratizaciji,
- organizaciji usposabljanj za pravilno in varno izvajanje nalog in za pravilno uporabo zaščitnih sredstev.

Pogoje, način izvedbe nalog sodelujočih in njihove pristojnosti, aktivnosti in nadzor nad izvajanjem posebnih ukrepov opredeli ministrstvo, pristojno za zdravje.

Pogoje, način in sredstva za izvajanje dezinfekcije, dezinsekcije in deratizacije predpiše minister, pristojen za zdravje v sodelovanju z ministrom, pristojnim za kmetijstvo in ministrom, pristojnim za okolje in prostor.

Osamitev in karantena

Osamitev (izolacija) je ukrep, s katerim se omeji svobodno gibanje, ki ga določi lečeči zdravnik, NIJZ ali njegove območne enote zbolelemu za nalezljivo boleznijo, da se omeji svobodno gibanje, kadar to lahko povzroči neposreden ali posreden prenos bolezni na druge osebe. Glede na način prenosa nalezljive bolezni in stanje kužnosti bolnika se določi vrsta osamitve, ki lahko poteka na bolnikovem domu, v zdravstvenem zavodu (hospitalizacija) ali pa za ta namen posebej določenem prostoru. Osamitev lahko traja največ toliko časa, kolikor traja kužnost.

Pristojni organ v MZ določi:

- razloge za osamitev izven doma bolnika,
- pogoje, ki jih mora izpolnjevati objekt namenjen za nastanitev,
- prevoz do mesta izolacije, - način spremljanja stanja bolnika,
- plačilo stroškov in
- pogoje za konec izolacije.

D - 1020	Seznam lokacij primernih za osamitev (izolacijo) v občini Solčava
D - 1021	Pogoji, ki jih mora izpolnjevati objekt namenjen za nastanitev oseb v izolaciji
D - 1023	Navodila za osebe, ki so napotene v izolacijo

Karantena je ukrep, s katerim se omeji svobodno gibanje in določi obvezne zdravstvene preglede zdravim osebam, ki so bile ali za katere se sumi, da so bile v stiku z nekom ki je zbolel za kugo, virusno hemoragično mrzlico (Ebola, Lassa, Marburg) ali nalezljivo boleznijo za katero je bila razglašena epidemija, v času njegove kužnosti. Karanteno odredi minister, pristojen za zdravje, na predlog NIJZ.

Pristojni organ v MZ določi:

- razloge za karanteno izven stalnega ali začasnega bivališča osebe,
- pogoje, ki jih mora izpolnjevati objekt namenjen za nastanitev oseb v karanteni ,
- organizacijo prevoza do mesta karantene,
- način spremljanja izvajanja karantene,
- plačilo stroškov in
- pogoje za zaključek karantene.

D – 1027	Seznam lokacij primernih za karanteno v občini Solčava
D – 1028	Pogoji, ki jih mora izpolnjevati objekt namenjen za nastanitev oseb v karanteni
D – 1030	Navodila za osebe, ki so napotene v karanteno
D - 1032	Priporočila za pripravo objekta za karanteno, ravnanje osebja in nastanjenih v karanteni (NIJZ)

Drugi ukrepi s katerimi se omeji svoboda gibanja

Ob pojavu epidemije ali pandemije nalezljive bolezni pri ljudeh, kadar s splošnimi in posebnimi ukrepi ni mogoče preprečiti, da se v RS zanesejo in v njej razširijo določene nalezljive bolezni lahko Vlada RS odredi tudi druge posebne ukrepe, kot so:

- določi pogoje za potovanje v države, v katerih obstaja možnost okužbe z nevarno nalezljivo boleznijo, ali za prihod iz teh držav,
- prepove oziroma omeji gibanje prebivalstva na okuženih in ogroženih območjih,
- prepove zbiranje ljudi po šolah, kinodvoranah, javnih lokalih in drugih javnih mestih, dokler ne preneha nevarnost širjenja nalezljive bolezni,
- omeji in prepove promet posameznih vrst blaga in izdelkov.

Pri izvajanju drugih posebnih ukrepov sodeluje tudi Policija, organi in enote za zaščito, reševanje in pomoč. Ministrstvo, pristojno za zdravje tudi v sodelovanju s Policijo in Civilno zaščito, določi pogoje, način izvedbe, sodelujoče in njihove pristojnosti, posamezne aktivnosti pristojnih ter nadzor nad izvajanjem drugih posebnih ukrepov. Glede materialne dolžnosti, nadomestila plače, varstva pri izvrševanju dolžnosti, povračilu škode in odgovornosti za povzročeno škodo se smiselno uporabljajo predpisi, ki urejajo varstvo pred naravnimi in drugimi nesrečami.

Drugi ukrepi:

V določenih primerih nalezljivih bolezni se za širjenje bolezni lahko uporabljajo tudi ukrepi s katerimi se ugotavlja prisotnost znakov bolezni. Eden od takih je izvajanje ukrepa merjenja telesne temperature, ki ga izvajajo posamezniki, ki so primerno usposobljeni. Ukrepi se lahko izvajajo na mejah, na vstopnih točkah v poslovne objekte in poslovne zgradbe ter objekte institucionalnega varstva in druge.

Lastniki ali upravljavci objektov v skladu s priporočili NIJZ določijo ukrepe, način izvajanja ukrepov in odgovorne za izvajanje ukrepov za preprečitev širjenja okužbe in z njimi seznanijo uporabnike objektov.

D – 1008	Načrt sodelovanja ZRP na občinski in državni ravni za izvajanje karantene oz. izolacije
D – 1009	Navodila RKS za člene ekip PP za izvajanje nalog ob epidemiji

8.2. Zaščitni ukrepi in naloge zaščite, reševanja in pomoči

Ukrepi in naloge zaščite, reševanja in pomoči so namenjeni preprečitvi, ublažitvi, zmanjšanju nastanka in odpravi posledic epidemije oziroma pandemije nalezljive bolezni pri ljudeh.

Ob pojavu epidemije oziroma pandemije nalezljive bolezni pri ljudeh se izvajajo naslednji zaščitni ukrepi in naloge ZRP:

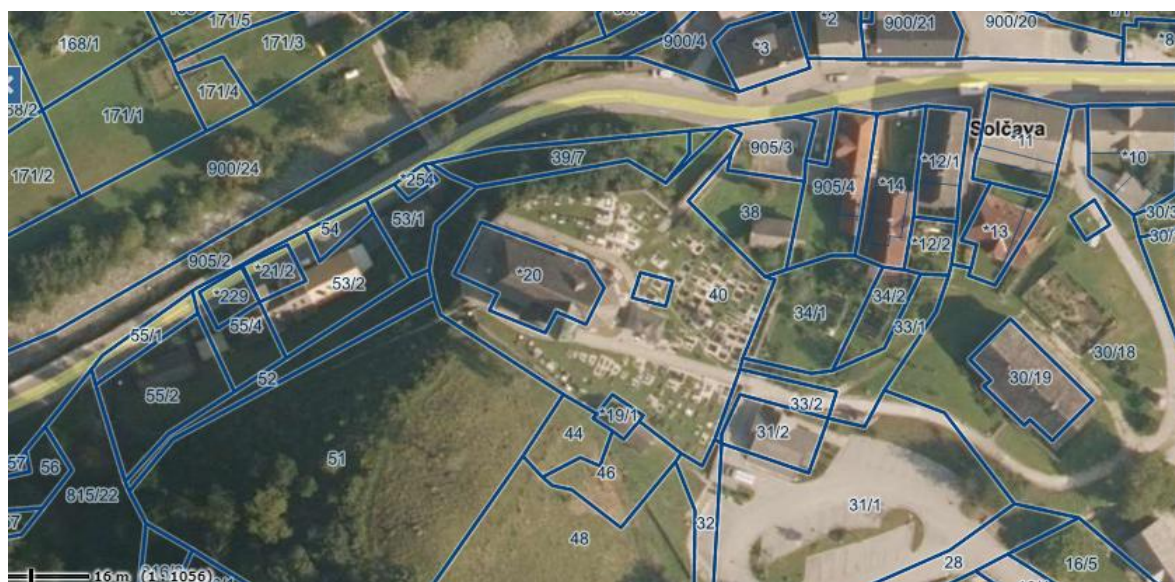
- prostorski, urbanistični, gradbeni in drugi tehnični ukrepi (ukrep),
- RKB zaščita - biološka zaščita (ukrep),
- prva pomoč in nujna medicinska pomoč (naloga),
- pomoč ogroženim in prizadetim (okuženim) prebivalcem (naloga),
- zagotavljanje osnovnih pogojev za življenje (naloga).

8.2.1. Prostorski, urbanistični, gradbeni in drugi tehnični ukrepi

Če je posledica epidemije ali pandemije nalezljive bolezni pri ljudeh večje število mrtvih, je treba infektivna trupla ustrezno zaščititi pred okoljskimi vplivi skladno z Navodilom za ravnanje z infektivnimi trupli (D-1002) in Pravilnikom o prevozu, pokopu, izkopu in prekopu posmrtnih ostankov (Uradni list RS, 70/97, 61/11, 53/17 in 56/17-popr).

Občina Solčava ima eno urejeno pokopališče v vasi Solčava, pri cerkvi Marije snežne, dodatnih lokacij za pokop velikega števila mrtvih izven območja pokopališča nima. Ob epidemiji take intenzitete v primeru velikega števila mrtvih so proste kapacitete (upepelitev in žara) na pokopališču v Solčavi.

Slika 3: Pokopališče v Solčavi



Trupla do mesta pokopa prepeljejo pristojne gospodarske službe (Morana Steblovnik, pogrebna služba, cvetličarna, Aleksander Steblovnik s.p in Pogrebne storitve Anubis Štiglic Alojz s.p.). Posmrtni ostanki se morajo prepeljati z avtomobilom za prevoz posmrtnih ostankov (v nadaljnjem besedilu: furgon) v transportni, neprepustni krsti, ki je sestavljena iz zunanje lesene krste in neprodušno zacinjene notranje krste iz cinka ali katerega koli drugega samorazkroljivega materiala. Če je bil vzrok smrti nalezljiva bolezen, je treba posmrtne ostanke zaviti še v mrtvaški prt, prepojen z anstiseptično

raztopino. Posmrtno ostanke osebe, ki je umrla zaradi nalezljive bolezni, se kremira ali pa se pokop opravi v transportni krsti.

Mesta za hrambo trupel so v ZS ZD Nazarje.

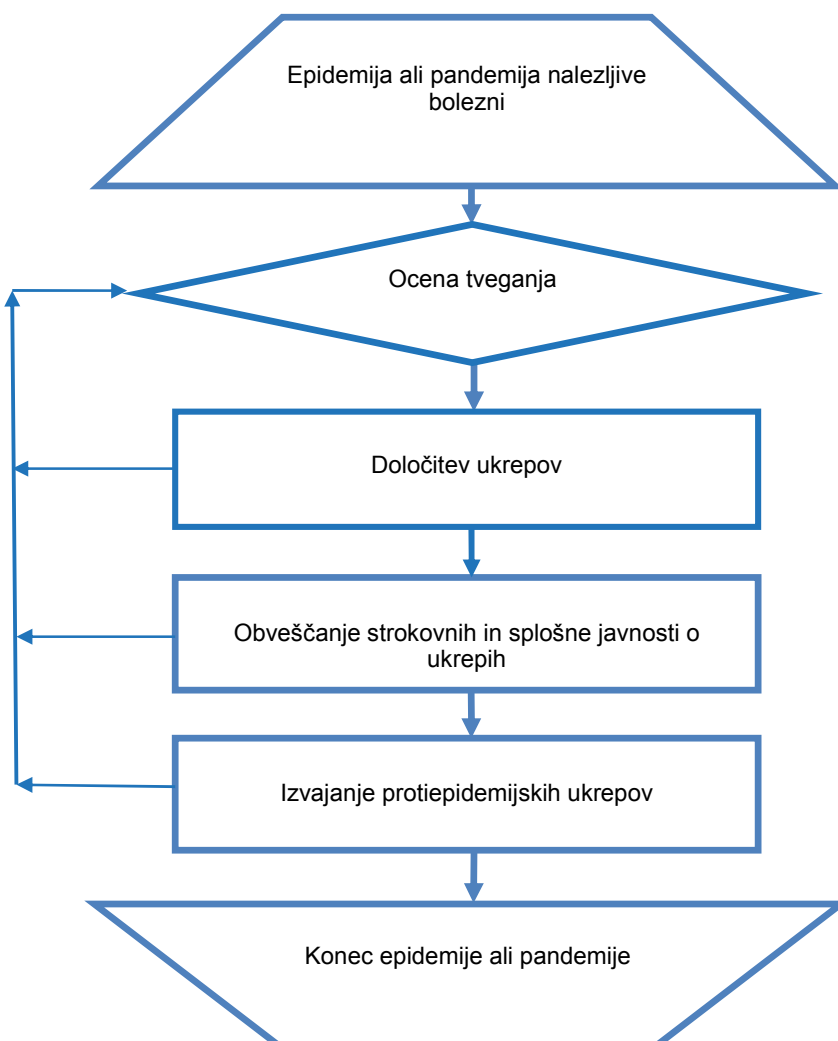
Občina Solčava poskrbi za sprotno in ustrezno obveščenost prebivalcev glede predpisanih omejitev in pogojev pokopa posmrtnih ostankov preko spletne strani, lokalnih medijev, po potrebi tudi z letaki kot nenaslovljena pošiljka.

Po prejemu informacije, ki jo poveljnik CZ (ali občina po liniji ReCO) prejme s strani regije, začne izvajati zaščitne ukrepe, če je to sposobna sama in o realizaciji poročajo poveljniku CZ ZŠ.

D – 1002	Navodilo za ravnanje z infektivnimi trupli
D – 1010	Priporočila za postopanje z umrlim s COVID-19
D – 1011	Higienska priporočila za preprečevanje okužb z novim koronavirusom za pogrebno in pokopališko dejavnost

8.2.2. Biološka zaščita

DIAGRAM POTEKA AKTIVNOSTI



Poveljnik CZ občine Solčava in štab CZ občine Solčava sodeluje tako, da:

- posreduje dodatne informacije javnim službam v občini in ostalim, ki delujejo v skladu s svojimi načrti dejavnosti in
- zaprosi štab CZ ZŠ za pomoč s silami ZRP, s katerimi v občini ne razpolagamo.

Gasilsko društvo Solčava sodeluje pri razkuževanju javnih prostorov in površin ter druge objekte, ko obseg dela presega zmožnosti delovanja rednih služb, po odobritvi poveljnika štaba CZ Solčava.

O izvedenem ukrepu poročajo poveljniku CZ občine Solčava, on pa naprej poveljniku CZ ZŠ.

P - 3	Pregled občinskih sil za zaščito, reševanje in pomoč
P - 4	Podatki o poveljniku in namestniku poveljnika PGD
D - 1012	Postopkovnik za določitev opreme in ukrepanje gasilcev v razmerah prisotnosti nalezljive bolezni

8.2.3. Nujna medicinska pomoč in prva pomoč

V razmerah epidemije oziroma pandemije nalezljive bolezni pri ljudeh JZ ZS ZD Nazarje zagotavlja nujno **medicinsko pomoč**. V primeru vzpostavitve vstopne točke v ZD sile za ZRP občine Solčava lahko sodelujejo pri prevozu in dostavi materialno tehničnih sredstev za vzpostavitev vstopnih točk (kontejnerji, šotori, ... za potrebe zdravstva). Poročila o izvajanju nalog občina Solčava posreduje štabu CZ ZŠ.

Ob pojavu epidemije oziroma pandemije nalezljive bolezni pri ljudeh **prvo pomoč** po potrebi izvaja ekipa CZ OZ RK Zgornje Savinjske doline.

Naloge ekip ki izvajajo prvo pomoč so:

- sodelovanje pri prevozu obolelih,
- negi obolelih
- merjenju temperature in
- izvajanju sanitarno-higienskih in protiepidemijskih ukrepov.

Pri izvajanju nalog morajo biti člani ekip ustrezno opremljene z osebno zaščitno opremo, da se prepreči prenos okužb. V

P – 27	Pregled zdravstvenih domov, zdravstvenih postaj in reševalnih postaj
P - 28	Pregled splošnih in specialističnih bolnišnic

8.2.4. Pomoč ogroženim in prizadetim prebivalcem

V primeru epidemije, občina Solčava vzpostavi klicni center na kontaktno številko občine Solčava 03 839 27 50. Štab CZ občine Solčava nima svoje mobilne številke, v primeru potrebe, bo občina vzpostavila tudi mobilno številko ali določila številko določenega člana štaba CZ.

V občini Solčava bi pri izvajanju ukrepov, pomagala PGD Solčava, OZRK Mozirje, ZS ZD Nazarje ter prostovoljci, katerih seznam se pripravi v najkrajšem možnem času ob razglasitvi epidemije oz. pandemije nalezljive bolezni pri ljudeh.

Pri pomoči in razdeljevanju človekoljubne in druge pomoči bi sodelovala OZRK Mozirje, Župnijska Karitas, po potrebi pa tudi PGD Solčava. Odločitev o sodelovanju sprejme poveljnik CZ Solčava. Aktivira jih poveljnik oz. namestnik CZ Občine Solčava, po potrebi. Stroški za opravljeno delo se pokrijejo iz proračunske rezerve Občine Solčava.

Sprejem, nastanitev in oskrba ogroženih prebivalcev je v pristojnosti poveljnika CZ občine Solčava, članov štaba CZ občine Solčava in drugih zaposlenih na občini Solčava. V ta namen so že določene lokacije in objekti za začasno nastanitev.

Odgovorni iz prejšnjega odstavka za začasno nastanitev in oskrbo prizadetih prebivalcev opravljajo:

- Urejanje nastanitve prostovoljcev, kateri bi občini Solčava prišli na pomoč
- iz sosednjih ali oddaljenih krajev,
- urejanje sprejemališč za evakuirane prebivalce,
- nastanitev ogroženega in prizadetega prebivalstva,
- oskrba z najnujnejšimi življenjskimi potrebščinami,
- zbiranje in razdeljevanje humanitarne pomoči.

V prvi fazi se pri sprejemu in oskrbi ogroženih prebivalcev posebno skrb posveča bolnim ali poškodovanim osebam, materam z dojenčki, nosečim ženskam ter starejšim osebam. Nastanitev se zagotavlja le, če morajo biti prebivalci evakuirani več kot šest ur ponoči in v primeru zelo slabega vremena.

Oskrba ogroženih prebivalcev zajema sprejem, nastanitev in oskrbo s hrano, pitno vodo, obleko in drugimi življenjskimi potrebščinami. Če se zaradi posledic nalezljivih bolezni pri ljudeh prebivalci dalj časa ne morajo vrniti na svoje domove, se jih premesti v evakuacijske sprejemne centre oziroma poišče možnost za trajno nastanitev. Občina Solčava zagotavlja pomoč ogroženim in prizadetim prebivalcem glede na potrebe, ter o pomoči poroča poveljniku CZ ZŠ oz. njegovemu namestniku.

Psihološko pomoč in podporo prebivalstvu ob epidemiji izvajajo deležniki, ki sodijo v pristojnost ministrstva, pristojnega za zdravje in Nacionalnega inštituta za javno zdravje v sodelovanju z nevladnimi organizacijami. Psihosocialno pomoč izvajajo deležniki, ki sodijo v pristojnost Ministrstva za delo družino in socialne zadeve v občini Solčava CSD SA-ŠA.

Informacijska gradiva o nalezljivih boleznih pri ljudeh pripravi NIJZ, za območje občine Solčava je to NIJZ OE Celje, ter poskrbi za vzpostavitev odprtega telefona za prebivalstvo, ki prebivalcem nudi informacije o preprečevanju širjenja nalezljivih bolezni pri ljudeh.

Ob povečanju števila oseb v občini Solčava, ki potrebujejo karanteno in ko se karantena ne sme izvajati na domu ali v primeru odreditve skupinske karantene pri zagotavljanju objektov in oskrbi oseb sodeluje Štab CZ Solčava v skladu s priporočili in v sodelovanju z NIJZ in zdravstvom. Občina Solčava in Štab CZ Solčava pomagata pri zagotavljanju dodatnih lokacij in objektov namenjenih za karanteno ali osamitev. Štab CZ Solčava zagotovi zaščitno opremo, nastanitev in prehrano. OZRK Mozirje ter ostali prostovoljci sodelujejo pri oskrbi oseb, ki so v karanteni ali osami z zdravili, zdravniškimi pripomočki in drugimi nujnimi življenjskimi potrebščinami (izjemoma bi se vključilo tudi prostovoljna gasilska društva občine). Stroške za zaščitno opremo, nastanitev in prehrano krije občina

Solčava, stroške zdravil, zdravniških pripomočkov in drugih življenjskih potrebščin pa občani sami, ki jim je odrejena karantena.

Občina Solčava in občinski poveljnik CZ Solčava o vseh izvedenih aktivnostih poroča poveljniku CZ ZŠ.

P - 24	Pregled enot, služb in drugih operativnih sestavov društev in drugih nevladnih organizacij, ki sodelujejo pri reševanju
P - 25	Pregled človekoljubnih organizacij v občini Solčava
P - 26	Pregled centrov za socialno delo
D - 1013	Usmeritve občinam pri organizaciji oskrbe prebivalcev v času epidemije oziroma pandemije
D - 1015	Navodilo za izvajanje psihološke pomoči v razmerah epidemije oziroma pandemije
D - 1017	Navodilo prebivalcem za ravnanje ob pojavu nalezljive bolezni

8.2.5. Zagotavljanje osnovnih pogojev za življenje

Zagotavljanje osnovnih pogojev za življenje ob pojavu epidemije oziroma pandemije nalezljive bolezni pri ljudeh obsega:

- nujno zdravstveno oskrbo ljudi in živali,
- nastanitev in oskrbo zbolelih in ogroženih prebivalcev s pitno vodo, hrano, zdravili in drugimi osnovnimi življenjskimi potrebščinami, → *organizira občina Solčava, izvajajo jo občinske javne službe CSD, šola, vrtec, varstvo invalidov, zdravstveno varstvo (štab CZ, RK OZ Solčava, OŠ B: Arniča Luče, Plesnik d.o.o., Poličnik Ivanka s.p., PGD Solčava)*
- zagotavljanje delovanja nujne komunalne infrastrukture (npr. pitne vode, odvajanje in čiščenje komunalnih voda, odstranjevanje in ravnanje s komunalnimi odpadki, dobava elektrike, plina, daljinskega ogrevanja, IKT storitve, vzdrževanje javnih površin, zimska služba, pogrebna, gasilska služba, lekarniška dejavnost...), → *RO OS, PUP – Saubermacher, Elektro Celje, EKO EN d.o.o., Telekom d.d., Telemach d.o.o., Morana, PGD Solčava...*
- zagotavljanje delovanja storitev (prodaja prehrabnih artiklov za ljudi in domače živali ...), → *samopostrežna trgovina v Solčavi*
- pravilno ravnanje s posmrtnimi ostanki, → *Morana*
- pravilno ravnanje z odpadki in odplakami, ter pravilno ravnanje z infektivnimi odpadki. → *RO OS, Pup -Saubermacher*

Za izvajanje nalog na področju zagotavljanja osnovnih pogojev za življenje so zadolžene javne službe, gospodarske družbe, zavodi in druge organizacije ter poveljnik CZ občine Solčava oz. njegov namestnik.

Splošne in posebne zdravstvene ukrepe ter druge ukrepe za preprečevanje in obvladovanje nalezljivih bolezni pri ljudeh prekliche minister, pristojen za zdravje oziroma Vlada RS.

Naloga občine je, da v primeru potreb zagotovi izvedbo navedenih nalog.

Sklep o preklicu izvajanja ukrepov in nalog ZRP sprejme poveljnik CZ občine Solčava oz. njegov namestnik.

P – 24	Pregled enot, služb in drugih operativnih sestavov društev nevladnih organizacij, ki sodelujejo pri reševanju
P – 25	Pregled človekoljubnih organizacij
P – 26	Pregled centrov za socialno delo
P – 27	Pregled zdravstvenih domov, zdravstvenih postaj in reševalnih postaj
D – 1013	Usmeritve občinam pri organizaciji oskrbe prebivalcev v času epidemije oziroma pandemije
D - 1015	Navodilo za izvajanje psihološke pomoči v razmerah epidemije oziroma pandemije
D - 1017	Navodilo prebivalcem za ravnanje ob pojavu nalezljive bolezni
D – 20	Vzorec sklepa o preklicu aktiviranja načrta ZiR ob nesreči

9. OSEBNA IN VZAJEMNA ZAŠČITA

Osebna in vzajemna zaščita obsega vse ukrepe prebivalcev za preprečevanje in ublažitev posledic nesreč za njihovo zdravje in življenje ter varnost njihovega imetja. V okviru osebne in vzajemne zaščite prebivalci izvajajo ukrepe za osebno in vzajemno zaščito, rešujejo ljudi in premoženje v družini, stanovanjski stavbi, naselju, podjetju in drugod v neposredni okolici.

V okviru osebne in vzajemne zaščite lahko prebivalci opravljajo le manj zahtevne zaščitne in reševalne naloge, ne morejo pa opravljati nalog, ki zahtevajo temeljito strokovno znanje in za katere so potrebna zahtevna tehnična sredstva.

Občina Solčava skrbi za organiziranje, razvijanje in usmerjanje osebne in vzajemne zaščite. Za osebno in vzajemno zaščito je odgovoren poveljnik CZ občine Solčava v sodelovanju z občinskimi službami.

Prebivalci, lastniki in uporabniki stavb, gospodarske družbe, zavodi in druge organizacije, posamezniki, ki opravljajo samostojno dejavnost ter državni organi si morajo sami, na svoje stroške zagotoviti potrebna sredstva in opremo za osebno in vzajemno zaščito.

Poleg delovanja zdravstvene službe lahko tudi prebivalci sami veliko naredijo za preprečevanje širjenja epidemije oziroma pandemije nalezljive bolezni pri ljudeh, na primer:

- s higienskim umivanjem rok in higienskim ravnanjem ob kašljanju in kihanju,
- z razkuževanjem rok, bivalnih prostorov,
- s samoizolacijo v primeru nalezljivih bolezni,
- s pravilnim ravnanjem z živili in pravilno pripravo hrane,
- z izogibanjem stika z bolnimi živalmi,
- s primerno obleko, obutvijo in uporabo ustrezne varovalne opreme in posebnih
- zaščitnih sredstev,
- spravnim ravnanjem z infektivnimi odpadki,
- s pravočasnim cepljenjem
- z upoštevanjem varne spolnosti in
- z ohranjanjem razdalje.

S cepljenjem in uporabo sredstev za osebno zaščito ter z doslednim upoštevanjem navodil, ki jih po sredstvih javnega obveščanja sporočajo strokovne službe, lahko prebivalci učinkovito zmanjšajo pojav bolezni pri ljudeh. Da bi lahko prebivalci učinkovito izvajali ukrepe in naloge za zaščito svojega zdravja

in življenja, morajo biti temeljito seznanjeni z boleznijo, njeno nevarnostjo ter vsemi možnimi in potrebnimi zaščitnimi ukrepi.

Kadar je zaradi pojava nalezljive bolezni pri ljudeh ogroženo življenje ljudi, skrbi za organiziranje, razvijanje in usmerjanje osebne in vzajemne zaščite MZ ob strokovni podpori NIJZ.

NIJZ pripravi informacijska gradiva (navodila in priporočila) o nalezljivih boleznih pri ljudeh za splošno javnost in za posebno ranljive populacije, poskrbi za distribucijo navodil in priporočil, spremlja njihovo upoštevanje ter prilagaja navodila in distribucijo za njihovo največjo učinkovitost.

NIJZ poskrbi tudi za vzpostavitev odprtega telefona za prebivalstvo, ki prebivalcem nudi informacije o preprečevanju širjenja nalezljivih boleznih pri ljudeh. V sodelovanju z nevladnimi organizacijami vzpostavi brezplačni telefon za prebivalce za ohranjanje dobrega psihičnega počutja prebivalcev in izvajanje psihološke podpore. NIJZ vsa navodila in priporočila o nalezljivih boleznih pri ljudeh objavlja tudi na svoji spletni strani (www.nijz.si).

Navodila in napotki za izvajanje osebne in vzajemne zaščite so objavljeni na spletni strani URSZR (www.sos112.si).

D 1017	Navodila in napotki prebivalcem, kako ravnati ob pojavu nalezljive bolezni
--------	--

10. RAZLAGA POJMOV IN OKRAJŠAV

10.1. Pomen pojmov

Izbruh je pojav več primerov nalezljive bolezni kot pričakovano na določenem območju, v določenem časovnem obdobju in v določeni skupini ljudi.

Epidemija je pojav tolikšnega števila primerov nalezljive bolezni ali tako velikega izbruha, ki po številu prizadetih oseb ali velikosti prizadetega območja pomembno presega običajno stanje in predstavlja tveganje za večji del prebivalstva in zahteva takojšnje ukrepanje.

Pandemija je pojav, ko se okužba razširi na več celin. Do pandemije pride, kadar se v okolju pojavi nov povzročitelj nalezljive bolezni, s katerim se ljudje še nikoli niso srečali in so zato zanj bolj dovzetni. Povzročitelj ima dobro sposobnost širjenja med ljudmi, zato se jih lahko okuži veliko. Navadno se pandemija pojavlja v več valovih, ki so po svojih značilnostih med seboj lahko povsem različni. Morbiditeta obolevnost, zbolewnost, morbidnost ali morbiditeta je statistično merilo, ki se uporablja v zdravstvu in pomeni število bolnikov v določeni populaciji in v določenem obdobju.

Nesreča je po Zakonu o varstvu pred naravnimi in drugimi nesrečami dogodek ali vrsta dogodkov, povzročenih po nenadzorovanih naravnih in drugih silah, ki prizadenejo oziroma ogrozijo življenje ali zdravje ljudi, živali ter premoženje, povzročijo škodo na kulturni dediščini in okolju v takem obsegu, da je za njihov nadzor in obvladovanje potrebno uporabiti posebne ukrepe, sile in sredstva, ker ukrepi redne dejavnosti, sile in sredstva ne zadostujejo.

Okuženo območje je po Zakonu o nalezljivih boleznih območje, na katerem je ugotovljen eden ali več virov okužbe in na katerem so možnosti za širjenje okužbe.

Ogroženo območje je po Zakonu o nalezljivih boleznih območje, na katero se lahko prenese nalezljiva bolezen z okuženega območja in na katerem so možnosti za širjenje okužbe.

Zoonoze so bolezni ali okužbe, ki se na različne načine prenašajo z divjih ali domačih živali (vretenčarjev) na človeka in s človeka na živali.

10.2. Razlaga okrajšav

CORS Center za obveščanje Republike Slovenije

CZ Civilna zaščita

CZ RS Civilna zaščita Republike Slovenije

CZ ZŠ Civilna zaščita Zahodna Štajerska

GE Gasilska enota

GZ Gasilska zveza

NMP Nujna medicinska pomoč

NIJZ Nacionalni inštitut za javno zdravje

OKC PU Operativno – komunikacijski center Policijske uprave

OŠCZ Občinski štab CZ

PGD Prostovoljno gasilsko društvo

PP Policijska postaja

ReCO Regijski center za obveščanje

RKS Rdeči križ Slovenije

SV Slovenska vojska

URSZR Uprava Republike Slovenije za zaščito in reševanje

UVHVVR Uprava za varno hrano, veterinarstvo in varstvo rastlin

ZARE Radijske zveze v sistemu zaščite in reševanja

ZiR Zaščita in reševanje

ZRP Zaščita, reševanje in pomoč

11. SEZNAM PRILOG IN DODATKOV

11.1. Seznam skupnih prilog

Oznaka skupne priloge	Vsebina	opomba
P - 1	Podatki o poveljniku, namestniku poveljnika in članih štaba CZ	
P - 3	Pregled občinskih sil za zaščito, reševanje in pomoč	
P - 4	Podatki o občinskih organih, službah in enotah CZ	
P - 5	Seznam občinskih zbirališč sil za ZRP	
P - 6	Pregled osebne in Skupne opreme in sredstev pripadnikov občine za ZRP	
P - 7	Pregled javnih in drugih služb, ki opravljajo dejavnosti pomembne za ZRP	
P - 11	Pregled gasilskih enot s podatki o poveljnikih in namestnikih	

	poveljnikov	
P - 15	Podatki o odgovornih osebah v občini , ki se jih obvešča o nesreči	
P - 18	Seznam medijev, ki bodo posredovali obvestila o izvedenem alarmiranju in napotke za izvajanje Zaščitnih ukrepov	
P-20	Pregled sprejemališč za evakuirane prebivalce	
P - 21	Pregled objektov, kjer je možna začasna nastanitev ogroženih prebivalcev	
P - 24	Pregled enot, služb in drugih operativnih sestavov društev nevladnih organizacij, ki sodelujejo pri reševanju	
P - 25	Pregled človekoljubnih organizacij	
P - 26	Pregled centrov za socialno delo	
P - 27	Pregled zdravstvenih domov, zdravstvenih postaj in reševalnih postaj	
P - 28	Pregled splošnih in specialističnih bolnišnic	
P - 29	Pregled veterinarskih organizacij	

11.2. Seznam posebnih prilog

Oznaka posebne priloge	Vsebina	opomba
P - 1000	Evidenčni list o vzdrževanju načrta	
P - 1001	Ocena ogroženosti ob pojavu nalezljivih bolezni pri ljudeh v občini Solčava	
P - 1002	Pregled-ocena potrebnih sil in sredstev ZRP v občini Solčava	
P - 1003	Ocena tveganja za nevarnosti biološkega, kemičnega, okoljskega in neznanega izvora na zdravje ljudi (MZ)	
P - 1004	Načrt pripravljenosti zdravstva na epidemije/pandemijo nalezljive bolezni v Sloveniji (MZ)	
P - 1007	Načrt pripravljenosti na pandemijo gripe na področju zdravstva	

11.3. Skupni dodatki

Oznaka skupnih dodatkov	Vsebina	opomba
D – 1	Načrtovana finančna sredstva za izvajanje načrta	
D – 14	Vzorec odredbe o aktiviranju sil in sredstev za ZRP	
D - 19	Vzorec sklepa o aktiviranju načrta ZiR ob nesreči	
D – 20	Vzorec sklepa o preklicu izvajanja zaščitnih ukrepov in nalog ZRP	
D - 22	Načrt dejavnosti občinske uprave	
D – 22/R1	Načrt dejavnosti ZS ZD Nazarje	
D – 22/R2	Načrt dejavnosti CSD SA-ŠA	

11.4. Posebni dodatki

Oznaka posebni dodatki	Vsebina	opomba
D – 1002	Navodila za ravnanje z infektivnimi trupli	
D – 1003	Usmeritve za določitev upravičenih stroškov nosilcev načrtovanja za izvajanje nalog iz načrta	
D – 1004	Merila za nagrajevanje prostovoljcev	
D – 1008	Načrt sodelovanja ZRP na občinski in državni ravni za izvajanje karantene oziroma izolacije	
D – 1009	Navodila RKS za člane ekip PP za izvajanje nalog ob epidemiji	
D – 1010	Priporočila za postopanje z umrlim s COVID-19	
D – 1011	Higienska priporočila za preprečevanje okužb z novim koronavirusom za pogrebno in pokopališko dejavnost	
D – 1012	Postopkovnik za določitev opreme in ukrepanje gasilcev v razmerah prisotnosti nalezljive bolezni	
D – 1013	Usmeritve občinam pri organizaciji oskrbe prebivalcev v času epidemije oziroma pandemije	
D – 1015	Navodilo za izvajanje psihološke pomoči v razmerah epidemije oziroma pandemije	
D – 1017	Navodilo prebivalcem za ravnanje ob pojavu nalezljive bolezni	
D – 1020	Seznam lokacij primernih za izolacijo	
D – 1021	Pogoji, ki jih mora izpolnjevati objekt namenjen za nastanitev oseb v izolaciji	
D – 1023	Navodila za osebe, ki so napotene v izolacijo	
D – 1027	Seznam lokacij primernih za karanteno	
D – 1028	Pogoji, ki jih mora izpolnjevati objekt namenjen za nastanitev oseb v karanteni	
D – 1030	Navodila za osebe, ki so napotene v karanteno	
D – 1032	Priporočila za pripravo objekta za karanteno, ravnanje osebja in nastanjenih v karanteni (NIJZ)	